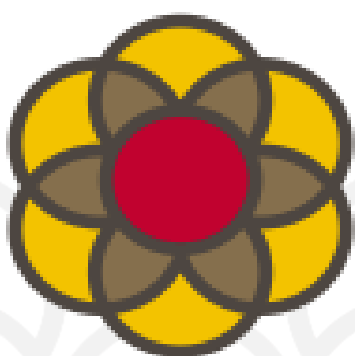


Maatschappelijk jaarverslag 2022

ZORG VOOR EIGEN KRACHT



ZINTRI
Zorggroep



Inhoudsopgave

Inhoudsopgave	2
Algemeen	4
<i>Algemene informatie</i>	4
<i>Organogram</i>	5
<i>Missie, visie en kernwaarden</i>	6
<i>Werkgebied Zintri Zorggroep</i>	7
<i>Financieringsstromen en contracten</i>	7
<i>Sterrolmodel</i>	8
Zorg op maat	9
<i>Ambulante zorg</i>	9
<i>Beschermde wonen</i>	10
Kernprestaties	11
<i>Kwaliteit van zorg</i>	11
<i>Cliëntaantallen</i>	11
<i>Klanttevredenheid</i>	11
<i>Klachten</i>	12
<i>Scheiden wonen en zorg</i>	12
<i>Cliëntenpanel</i>	12
<i>Kwaliteit van arbeid</i>	12
<i>Medewerkerstevredenheid</i>	12
<i>Capaciteit en productie</i>	13
<i>Personeelsinformatie</i>	14
<i>Financieel</i>	14
<i>Scholing en ontwikkeling inhoud</i>	15
<i>Werving en selectie</i>	16
Organisatie	17
<i>ISO certificering</i>	17
<i>Green Deal</i>	17
<i>LEAN werkwijze</i>	17
<i>Continuering financiering en contracten</i>	17
<i>Vorbereiding behandeling</i>	17
Beleid, innovatie & strategie	18
<i>Inrichting Zvw</i>	18
<i>Investing en innovatie</i>	18
<i>Scheiden wonen en zorg</i>	19
<i>Power BI</i>	19
<i>Voorliggend veld en arbeidsmarkt</i>	19
Medezeggenschap, toezicht & bestuur	20
<i>Toezicht en bestuur</i>	20



<i>Bestuur</i>	20
<i>Raad van Commissarissen</i>	20
<i>Governance code</i>	20
<i>Medezeggenschap</i>	20
<i>Centrale Cliëntenraad</i>	20
<i>Gemeenschappelijke Ondernemingsraad</i>	21
Stakeholders & integrale samenwerking	22
<i>Integrale en duurzame samenwerking zorg</i>	22
<i>Integrale en duurzame bedrijfsvoering</i>	22
<i>Sponsoring</i>	23



Algemeen

Algemene informatie

Zintri Zorggroep is een specialistische organisatie voor Geestelijke Gezondheidszorg en is werkzaam in de regio's West-Brabant West, West-Brabant Oost en Midden-Brabant. We zijn gespecialiseerd in het begeleiden van mensen met autisme met een normale tot bovengemiddelde intelligentie (uitsluiting is een IQ lager dan 75). De organisatie onderscheidt zich door professionaliteit en de inzet van hooggekwalificeerd personeel.

Zintri Zorggroep is breed georiënteerd in het bieden van zorg in de doelgroep van 5 tot 65 jaar (jong en oud) en biedt een integraal zorgaanbod op alle levensgebieden als het gaat om ambulante begeleiding en beschermd wonen. Zintri Zorggroep streeft naar een multidisciplinaire ketensamenwerking op een systeem- en ontwikkelingsgerichte werkwijze.

Binnen de organisatie is er naast specialisatie in de autismspectrumstoornis ook brede kennis en kunde aanwezig over aanverwante stoornissen en gedragsproblematiek. Daarnaast is er specifieke deskundigheid aanwezig aangaande geweld en misbruik. Binnen de organisatie worden deze activiteiten uitgevoerd door:

- **Zintri Zorggroep Nederland BV:** *Thuis in de wijk en ambulante begeleiding (individueel of systeemgericht)*
- **Zintri Zorggroep Home 4 You BV:** *Beschermd wonen*

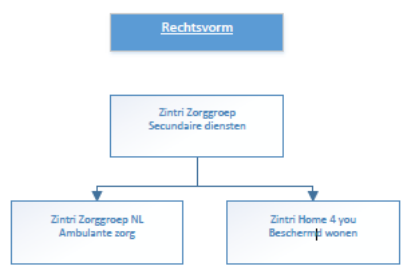
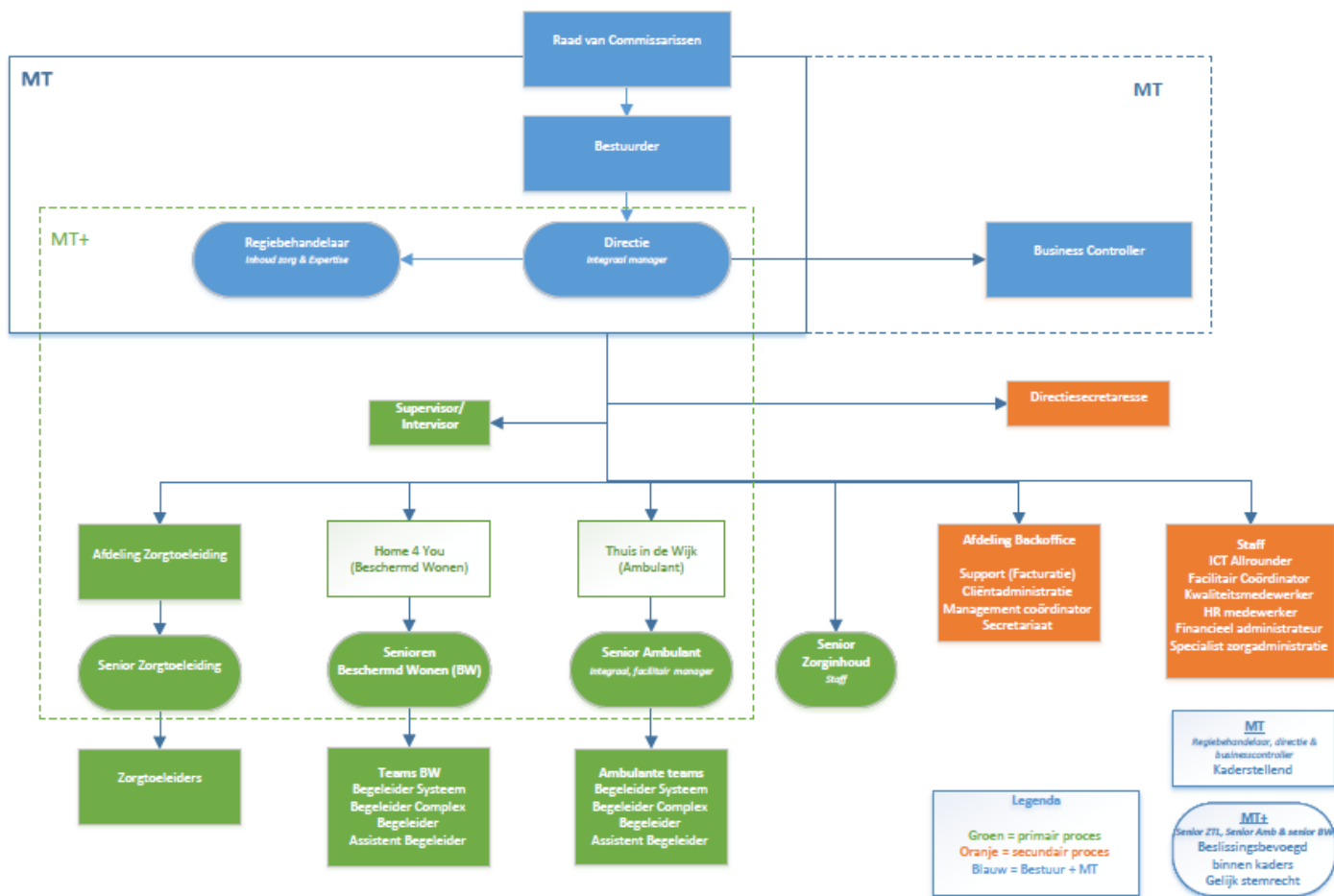
Naam rechtspersoon	Zintri Zorggroep B.V.
Adres	Hoofdraat 53
Postcode	5121JA
Plaats	Rijen
Telefoonnummer	0161-745200
Identificatienummer KvK	67360939
E-mailadres	info@zintrizorggroep.nl
Website	www.zintrizorggroep.nl
Rechtsvorm	Besloten Vennootschap



Organogram

Dit is het organogram

ORGANOGRAM ZINTRI ZORGGROEP





Missie, visie en kernwaarden

Onderstaand de missie, visie en kernwaarden van Zintri Zorggroep. De kernwaarden, die dienen als basis van de organisatie, zijn op vier niveaus vastgesteld: medewerkers, stakeholders, klanten en organisatie.

HOME 4 YOU
Beschermd wonen

MEDEWERKERS

- Tevreden en bezielde Medewerkers: 8,5 beoordeling (minimaal)
- Medewerkers in een passende functie waarin ze kunnen groeien & bloeien vanuit hun talenten, krachten & kwaliteiten.
- Kwaliteit, Scholing & Ontwikkeling en Zorg voor Medewerkers:
 - Binden & Boeien van medewerkers middels Scholing & Ontwikkelingsbeleid
 - Medewerkers staan in hun kracht vanuit Persoonlijk Leiderschap: eigenaarschap, verantwoordelijkheid, bezieling en 'totaal'bewustzijn
 - Synergie en verbinding in Samenwerking
- Medewerkers ervaren Kwaliteit van arbeid en Bezieling
- Medewerkers ervaren binnen hun functie en de organisatie: Professionele en persoonlijke groei en ontwikkeling, verantwoordelijkheidsbesef & vrijheidsbesef

Heeft een Katalyserende werking op Stakeholders & Klanten
Middelen: Quinoa – Scholings- en Ontwikkelingsbeleid – Zelforganisatie

STAKEHOLDERS

- Tevreden Stakeholders (financiers, collega-aanbieders, leveranciers): 8,5 beoordeling minimaal
- Voor Stakeholders is Zintri een duurzame, kwalitatieve en innovatieve Samenwerkings- en Ontwikkelingspartner (op gebied van maatschappij, kwaliteit & innovatie)
- Zorg gericht op Normaliseren & Afschaling: Beschermd Wonen 75% - Ambulant 90%
- Systeem- en Ontwikkelingsgericht & Domein- en Financiering overstijgend

1. Stakeholders ervaren Kwaliteit in de keten en een maatschappelijke duurzame bijdrage middels Ketensamenwerking, Domein- en Financiering overstijgend werken
2. Zintri is Kwartiermaker op het gebied van maatschappelijke Thrivability en levert een thriveable maatschappelijke bijdrage aan de keten (inter-, tussen domeinen (intra)

ZINTRI
Zorggroep

MISSIE & VISIE

Zintri is sterk in mensen met Autisme en hun naasten weer in Eigen Kracht te zetten, in verbinding met Zichzelf, de Ander en de Maatschappij

Zelfbeschikking, Eigen Regie en Eigen Kracht staan hierbij Centraal

Zintri levert Zorg voor Eigen Kracht vanuit een Mensgerichte & Integrale visie, maatwerk

Mission Statement:
Zorg voor Eigen Kracht

THUIS IN DE WIJK
Ambulante begeleiding

KLANTEN

- Tevreden Klanten: 8,5 beoordeling (minimaal)
- Kwalitatieve Zorg:
 - Integrale – Specialistische – Klantgerichte Zorg: Zorg op Maat!
 - Meetbaar – Doel & Resultaatgericht
 - Zorg gericht op Normaliseren & Afschaling: Beschermd Wonen 75% - Ambulant 90%
 - Systeem- en Ontwikkelingsgericht & Domein- en Financiering overstijgend
- De klant ervaart Kwaliteit van leven
- De klant ervaart besef van invloed (regie & eigen kracht)

Middelen: Ondersteuningstool – Scholings- en Ontwikkelingsbeleid - Zelforganisatie

ORGANISATIE

- Zintri is Enneagram nr. 7: Visiegedreven – Doelmatig - Probleemoplossend – Pro-actief – Dynamisch – Bezielde
- Bedrijfsdiensten kwalitatief & kwantitatief faciliterend aan het Primaire Proces
- MT dienstbaar Leiderschap, Bottom op (ipv van Top Down) cultuur.
- Organisatie als Organisme, dynamisch, veranderkundig en ontwikkelingsgericht gedreven door Missie & Visie.
- Zelfgeorganisatie is succesvol geïmplementeerd in de organisatie:
 - Binding & Verbinding
 - Synergie
 - Persoonlijk & Faciliterend Leiderschap
 - Taken, Planning & Control laag in de organisatie beled (Eigenaarschap)
 - 'Totaal'bewustzijn, Verantwoordelijkheidsbesef & Vrijheidsbesef
 - Professionele en persoonlijke groei & bloei
- Ervaren Kwaliteit & Dienstbaarheid door Stakeholders, Klanten en Medewerkers

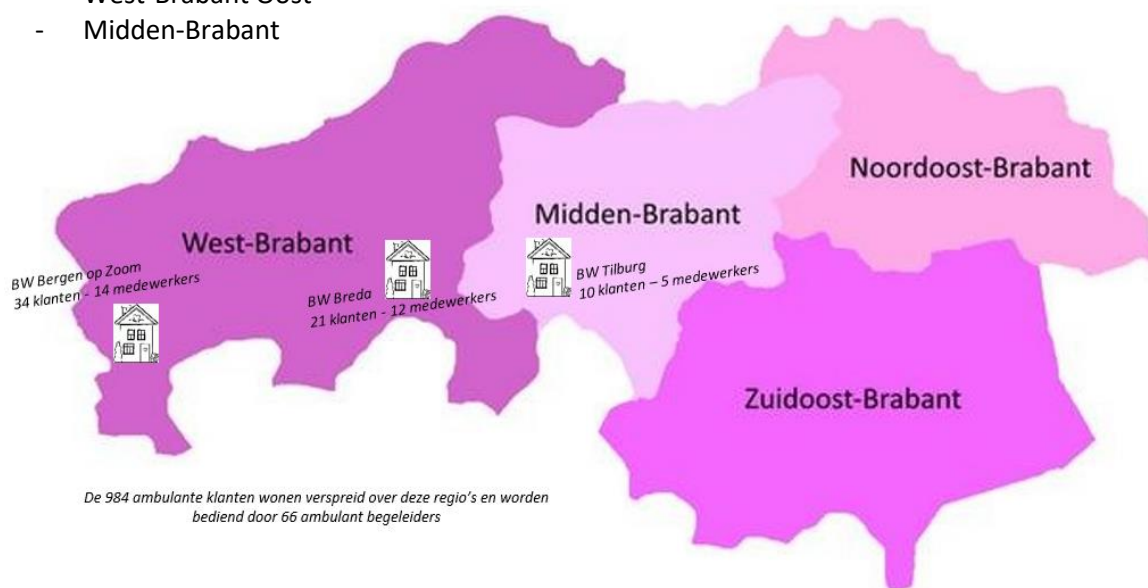
Heeft een Katalyserende werking op Stakeholders & Klanten
Middelen: Integrale Systeemoplossing – Zelforganisatie



Werkgebied Zintri Zorggroep

Het werkgebied van Zintri Zorggroep is verspreid over drie regio's:

- West-Brabant West
- West-Brabant Oost
- Midden-Brabant



Financieringsstromen en contracten

Binnen de Wet Maatschappelijke Ondersteuning (WMO) heeft Zintri Zorggroep 31 contracten. Deze zijn verdeeld over de WMO, WMO Beschermd Wonen en Jeugdhulp. Vanaf 1 januari 2021 is de organisatie gegund voor WLZ GGZ in de regio's West-Brabant West (CZ zorgkantoor) en Midden-Brabant (VGZ zorgkantoor).

WMO & Jeugd contracten West-Brabant Oost	WMO & Jeugd contracten West-Brabant West	WMO & Jeugd contracten Midden-Brabant	Wlz GGZ contracten
Breda	Roosendaal	Loon op Zand	CZ: Regio West-Brabant
Oosterhout	Etten-Leur	Kaatsheuvel	VGZ: Regio Midden-Brabant
Geertruidenberg	Ruchpen	Waalwijk	
Woudrichem	Zundert	Goirle	
Werkendam	Moerdijk	Dongen	
Drimmelen	Halderberge	Hilvarenbeek	
Aalburg	Bergen op Zoom	Oisterwijk	
Baarle-Nassau	Steenbergen	Heusden	
Chaam	Woensdrecht	Tilburg	
Jeugdweg samenwerkende gemeenten West-Brabant Oost	Jeugdwet 9 samenwerkende gemeenten West-Brabant West	Jeugdwet 9 samenwerkende gemeenten Hart van Brabant	
Centrumgemeente Breda (beschermd wonen)	Centrumgemeente Bergen op Zoom (beschermd wonen)		

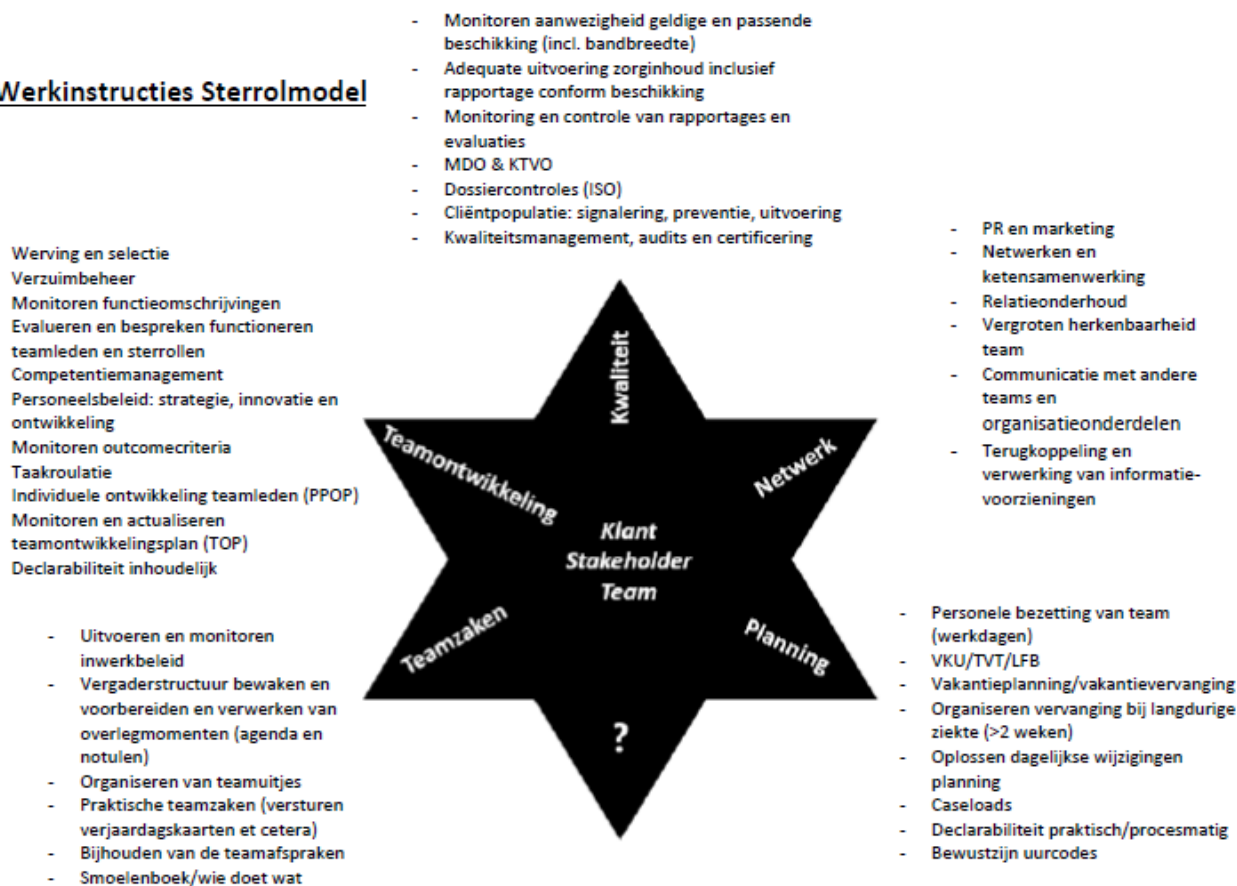


Sterrolmodel

Binnen Zintri Zorggroep wordt gewerkt met zelfgeorganiseerde teams (vijf ambulante teams en drie beschermd wonen teams). Op deze manier is er meer binding en verbinding tussen collega's, kan de kleinschaligheid behouden worden en wordt persoonlijk-faciliterend leiderschap bevorderd. Het team is hierin altijd de kleinste organisatie eenheid. Wel zal er altijd vanuit de organisatie een kader geboden worden waarbinnen de teams kunnen ontwikkelen. Dit is anders dan bij zelforganisatie.

Ter ondersteuning van de zelfgeorganiseerde teams is het sterrolmodel ontwikkeld (in onderstaande afbeelding terug te zien). Aan iedere punt van de ster zijn bepaalde competenties verbonden die aan de hand van de kwaliteiten en krachten van medewerkers aan een aantal van hen zijn toebedeeld. Klant, stakeholder en teamfunctioneren zullen hierbij altijd centraal staan, vandaar dat deze in de kern van de ster zijn opgenomen.

Werkinstructies Sterrolmodel



Werkinstructies Sterrolmodel Zintri Zorggroep



Zorg op maat

Ambulante zorg

Zintri Zorggroep onderscheidt zich door professionaliteit en de inzet van hooggekwalificeerd personeel. Op deze manier zijn ook complexe zorgvragen bij Zintri Zorggroep op hun plaats voor elke doelgroep: kind, jongere, volwassene en gezin. Voor het leveren van de ambulante zorg zijn vijf teams opgericht.

De organisatie is breed georiënteerd in de doelgroep en het zorgaanbod:

- Er wordt zorg geleverd aan mensen van 5 tot 65 jaar met diverse intelligentieniveaus (enige uitsluiting is een IQ onder de 75);
- Er wordt gewerkt met mensen met een cognitieve beperking tot aan mensen met hoogbegaafdheid;
- Daar waar zorg nodig is, wordt zorg geboden. Er wordt resultaatgericht gewerkt;
- De organisatie werkt systeem- en ontwikkelingsgericht en gebruikt verschillende methoden om de gestelde doelen te behalen (door middel van bijvoorbeeld ZRM, Yucelmethode, Autisme Centraal methodiek, 113 suïcide preventie, Brainblocks, sociale netwerkstrategie, contextuele therapie, sensorisch profiel en signaleringsplan ASS);
- Er wordt op alle levensgebieden zorg geleverd (praktisch, sociaal, psychisch en ouder-kind) middels multidisciplinair, integraal en domein overstijgend niveau;
- De ambulante begeleiding wordt individueel en systeemgericht aangeboden (opvoedondersteuning, gezinsbegeleiding, partnersgesprekken);
- De organisatie streeft ernaar dat haar klanten en dienst systeem kwaliteit van leven en eigen kracht ervaren



Middels onderstaande link vindt u een korte impressie van de ambulante zorg:
<https://zintrizorggroep.nl/>





Beschermd wonen

Beschermd wonen bij Zintri Zorggroep betreft een geclusterde beschermde woonvorm voor mensen met autisme (al dan niet met een normale begaafdheid) en/of overige psychiatrische problematiek. Het is mogelijk om vanaf 23 jaar bij Zintri Zorggroep te komen wonen. Vanaf deze leeftijd is er namelijk sprake van recht op huursubsidie. De zorg wordt geboden vanuit WMO Beschermd Wonen en Wlz GGZ.

Zintri Zorggroep werkt vanuit een maatschappelijke doelstelling intensief samen met woningbouwcorporaties en particuliere ontwikkelaars op basis van 'scheiden wonen en zorg'. In totaal zijn er 3 woonvoorzieningen:

- Locatie Breda, De Grote Houw met 21 klanten
- Locatie Tilburg, Gendringenlaan met 10 klanten
- Locatie Bergen op Zoom, De Statie met 34 klanten

Deze woonvormen worden gezien als een tussenstap tussen intramurale zorg/verblijf en zelfstandig wonen in de wijk. Op iedere woonlocatie is een steunpunt met begeleidingsteam aanwezig. Er is 24-uurs bereikbaarheid en oproepbaarheid. De overige huurders in het gebouw zijn reguliere bewoners wat maakt dat er sprake is van een geclusterde en gemengde woonvorm. Klanten kunnen op een locatie van Zintri Zorggroep komen worden wanneer zij toe zijn aan meer zelfstandigheid (een eigen woning), maar nog wel directe nabijheid en zorg nodig hebben (zoals bij een intramurale voorziening). Middels het 'scheiden wonen en zorg' concept kan de klant zo normaal mogelijk in de wijk wonen, maar wel met de benodigde zorg en nabijheid vanuit onze organisatie.

Voor sommigen is deze woonvorm maximaal haalbaar (intramuraal voorkomen) en voor anderen is er een uitstroomdoelstelling naar zelfstandig wonen in de wijk. Het doel van beschermd wonen binnen Zintri Zorggroep omhelst het toewerken naar zelfregie en zelfstandigheid in wonen en welbevinden evenals het ervaren van kwaliteit van leven en eigen kracht.



Middels onderstaande link vindt u een korte impressie van de ambulante zorg:
<https://zintrizorggroep.nl/>





Kernprestaties

Kwaliteit van zorg

Cliëntaantallen

Zintri Zorggroep NL	Volwassenen	Jeugd	Totaal
2020	763 (81,8%)	170 (18,2%)	933
2021	748 (79%)	198 (21%)	946
2022	787 (79,98%)	197 (20,02%)	984
Groei 2022	39 (5,21%)	-1 (-0,5%)	38 (4,01%)
Instroom 2022	170 (21,60%)	65 (32,99%)	235 (23,88%)
Uitstroom 2022	52 (6,60%)	123 (62,43%)	175 (17,78%)

* meetpunt 31 december 2022

Zintri Home 4 You	Volwassenen	Jeugd
2020	86	-
2021	94	-
2022	107	-
Groei 2022	13 (12,15%)	-
Instroom 2022	23 (21,49%)	-
Uitstroom 2022	7 (6,54%)	-

* meetpunt 31 december 2022

Klanttevredenheid

Jaarlijks wordt de klanttevredenheid gemeten door de onafhankelijke organisatie FACIT. Het onderzoek vindt plaats middels de Quality Cube (op grond van de C.Q. index). Dit instrument meet vanuit verschillende perspectieven: klanten, vertegenwoordiger en begeleider.

Respondenten: Klanten

Cijfer voor Zintri Zorggroep vanuit klanten	8,3
Cijfer voor begeleiders vanuit klanten	8,7

Respondenten: Vertegenwoordigers (ouders/verzorgers/wettelijk vertegenwoordigers)

Cijfer voor Zintri Zorggroep vanuit vertegenwoordigers	7,2
Cijfer voor begeleiders vanuit vertegenwoordigers	8,2

Respondenten: Medewerkers

Cijfer voor Zintri Zorggroep vanuit medewerkers	7,8
---	-----

Covid-19 vragen (meetpunt februari 2021):

Goed op de hoogte gehouden van veranderingen in coronatijd	87%
Kwaliteit van de zorg ervaren	89%
Geen kwaliteit van zorg ervaren door omstandigheden buiten Zintri om	11%
Goed contact en verbinding ervaren met begeleiding	93%
Ondersteuning (op afstand) middels digitale hulpmiddelen als positief ervaren	93%
Eens met de getroffen maatregelen door Zintri	96%



Klachten

Zintri Zorggroep beschikt over een interne en externe vertrouwenspersoon voor haar klanten en medewerkers. Tevens is er voor hen sprake van een interne en externe klachtencommissie. De procedure hiervan is openbaar gemaakt.

De externe klachtencommissie wordt uitgevoerd door Quasir welke daarnaast ook de volgende diensten levert: calamiteitenonderzoek, vertrouwenspersoon jeugd, onafhankelijke functionaris en geschillencommissie.



De klachtencommissie is door de raad van bestuur benoemd en bestaat uit drie leden. Er is sprake van twee interne leden en één externe, onafhankelijke voorzitter welke ingehuurd kan worden vanuit Quasir. De commissie is zo samengesteld dat er zowel een deskundige als zorgvuldige beslissing met betrekking tot de klacht gewaarborgd kan worden. Tevens voldoet Zintri Zorggroep aan de nieuwe wetgeving Wkkgz met betrekking tot klachten in de geestelijke gezondheidszorg.

In 2022 zijn er zeven klachten geweest waarvan één jeugd, vijf WMO en één Wlz. Van deze klachten is er één gegrond en zijn er zes ongegrond verklaard. Alle klachten zijn naar tevredenheid afgerond.

Scheiden wonen en zorg

Zintri Zorggroep heeft in samenwerking met andere zorgpartijen (SOVAK, Prisma, SMO Breda), woningbouwcorporaties (Woonkwartier en Wonen Breburg), gemeenten en het zorgkantoor 'scheiden wonen en zorg' doorontwikkeld. Er is intensief samengewerkt aan innovatie woonzorgvormen in Breda en Zevenbergen waarbij community building een centrale rol in heeft genomen. Doelstelling hierbij is een verschuiving te maken van individueel naar collectief (dus afschaling van professionele zorg naar informele zorg in de community). Normaliseren, inclusiviteit, gelijkwaardigheid en ketensamenwerking zijn hierbij de kernwaarden geweest.

Cliëntenpanel

In 2022 is er door de cliëntenraad van de organisatie een cliëntenpanel opgericht. Op deze manier is er contact met de gehele achterban en kan de zorg in co-creatie met onze klanten verder worden geoptimaliseerd. Ontwikkelen en groeien doe je immers samen!

Kwaliteit van arbeid

Medewerkerstevredenheid

Jaarlijks wordt de medewerkerstevredenheid gemeten middels een tevredenheidsonderzoek dat middels het KIM-model wordt uitgevoerd door een onafhankelijke organisatie genaamd Vandaag. Onderstaand worden de uitkomsten van het onderzoek gepresenteerd.

Categorie organisatiegerichte domein	Score 0 - 5
Kwaliteit van arbeid	3,9
Kwaliteit van organisatie	4,0
Persoonsgerichte domein	Score 0 - 5
Werk-privébalans	4,0
Werkplezier	3,9
Leren en ontwikkelen	3,9
Actieve leefstijl	Percentage
Voldoet aan de beweegnorm (>150 minuten beweging)	26%
Voldoet aan de norm m.b.t zitgedrag	29%
Is zich bewust van een evenwichtig en gezond voedingspatroon	50%
Zou gebruik maken van facilitering in sport en beweging	65%



Aanvullende vragen	Percentage
Ervaart persoonlijke ontwikkeling binnen Zintri Zorggroep	85%
Ervaart professionele ontwikkeling binnen Zintri Zorggroep	78%
Ervaart werkdruk (32% aan klanten & 11% aan organisatie)	51%
Ervaart de visie van Zintri in de werkzaamheden en voert deze uit	91%
Is trots om voor Zintri te werken	91%
Covid-19 vragenlijst	Rapportcijfers
Communicatie & informatie	8,0
Veranderingen in het werk	6,7
Gefaciliteerd worden in werkzaamheden/thuiswerken	7,0
ICT-faciliteiten voor medewerkers	6,2

Meest aantrekkelijk aan het werken bij Zintri Zorggroep:

- Afwisseling; vrijheid werk en organisatie; flexibiliteit (zelf plannen); klantcontact; verantwoordelijkheid die wordt ervaren.

Minst aantrekkelijk aan het werken bij Zintri Zorggroep:

- Administratieve werkzaamheden zijn niet aantrekkelijk inherent aan WMO en Jeugdwet financiering (veel en uitgebreid, telkens herhalend).

Verbeterpunten:

- Verbetering is te behalen op minder administratieve lasten
- Tevens wordt plannen inherent aan het ambulante werk aangegeven, reistijd speelt hierin een rol (40% ervaart hierin problemen waarvan 5% door eigen onmogelijkheden)

Verbeterpunten Covid-19:

- ICT-faciliteiten (Office 365 implementatie)
- Scholing en opleiding (heeft tijdelijk stilgelegen i.v.m. Covid-19)
- Bereikbaarheid back- en frontoffice i.v.m. Covid-19

Rapportcijfer Zintri Zorggroep: 7,9

Capaciteit en productie

Zintri Zorggroep NL	2021	2022
Jeugd	10.837 begeleidingsuren	9871,4 begeleidingsuren
WMO	68.709,36 begeleidingsuren	49.216,36 begeleidingsuren
Wlz	N.v.t.	2400,96 begeleidingsuren
Totaal (Jeugd, WMO en Wlz)	79.546,60 begeleidingsuren	61.488,72 begeleidingsuren
Verhoudingen Jeugd	13,6% o.g.v. uren	16,05%
Verhoudingen WMO	86,4% o.g.v. uren	80,04%
Verhoudingen Wlz	N.v.t.	3,90%
Zintri Home 4 You	2021	2022
Jeugd	N.v.t.	N.v.t.
WMO	22.991 begeleidingsuren	19.379,36 begeleidingsuren
Wlz	3147,59 begeleidingsuren	17.080,46 begeleidingsuren
Totaal (jeugd, WMO en Wlz)		36.459,82 begeleidingsuren
Verhoudingen Jeugd	N.v.t.	N.v.t.
Verhoudingen WMO	86,3%	53,15%
Verhoudingen Wlz		46,85%

* meetpunt 31 december 2022



Personeelsinformatie

Zintri Zorggroep	2021	2022
Totaal	88,5 fte	94,5 fte
Overhead vs. Uitvoering	11,9 fte (13,4%) overhead vs. 76,6 fte (86,6%) uitvoering	9,5 fte (10%) overhead vs. 85 fte (89,9%) uitvoering
Instroom	21,8 fte (24,6%)	16 fte
Uitstroom	14,2 fte (16%)	14 fte
Werkzaam binnen WMO	67,9 fte (76,7%)	60,6 fte
Werkzaam binnen Jeugdwet	8,1 fte (9,2%)	7,4 fte
Personeel niet in loondienst	2,6 fte (2,9%)	2,8 ft (2,9%)

Financieel

Opbrengsten van zorgprestaties en maatschappelijke ondersteuning

Zintri Zorggroep Nederland	2021	2022
ZIN WMO en Jeugdwet	€ 5.017.005	€ 4.910,067
Wlz	N.v.t.	N.v.t.
Overige niet-gebudgetteerde zorgprestaties	€ 77.685	€ 85.825
Totaal	€ 5.094.690	€ 4.995.892

Zintri Zorggroep Home 4 You	2021	2022
ZIN WMO	€ 1.827.873	€ 1.495.825
Wlz	€ 963.385	€ 1.458.230
Overige niet-gebudgetteerde zorgprestaties	€ 46.472	€ 51.775
Totaal	€ 2.837.730	€ 3.005.830

Beschrijving positie op de balansdatum

Zintri Zorggroep Nederland	2021	2022
Omzet	€ 6.382.390	€ 5.159.215
Resultaat (na belastingen)	€ 53.001	- € 63.963

* meetpunt 31 december 2022

Zintri Zorggroep Home 4 You	2021	2022
Omzet	€ 2.891.052	€ 3.024.949
Resultaat (na belastingen)	€ 312.226	€ 106.262

* meetpunt 31 december 2022

Zintri Zorggroep Holding	2021	2022
Omzet	€ 7.985.742	€ 3.024.949
Resultaat	€ 510.845	€ 154.474
Solvabiliteit	56%	40%
Quick ratio	2,3	1,7

* meetpunt 31 december 2022



Realisatie totaal scholingsbudget 2021

Categorie	Individueel budget	Vaste scholing	OR	Totale kosten
Begroot	€ 104.226	€ 93.378	€ 12.000	€ 209.604
Realisatie	€ 163.321	€ 93.378	€ 5.781	€ 169. 101
Resterend jaarbudget	€ -59.095	€ 0	€ 6.219	€ -52.875

Scholing en ontwikkeling 2021

Scholing	Kosten scholing	Kosten materiaal	Reiskosten	Totale kosten
Autisme Centraal	€ 26.910	N.v.t.	N.v.t.	€ 26.910
Yucel	€ 6.984	N.v.t.	N.v.t.	€ 6.984
Verzuimtraining	€ 2.700	N.v.t.	N.v.t.	€ 2.700
Suïcidetraining	€ 1.950	N.v.t.	N.v.t.	€ 1.950
Brainblocks	€ 50.400	N.v.t.	N.v.t.	€ 50.400
Coaching ICM	€ 1.250	N.v.t.	N.v.t.	€ 1.250
BHV	€ 1.670	N.v.t.	N.v.t.	€ 1.670
BHV herhaling	€ 1.100	N.v.t.	N.v.t.	€ 1.100
HACCP	€ 414	N.v.t.	N.v.t.	414
Individueel	€ 81.660	€ 2.345	€ 6.970	€ 90.975

Scholing en ontwikkeling inhoud

Om kwaliteit van zorg te kunnen leveren is kwaliteit van arbeid essentieel. Bezielde medewerkers met expertise (kennis en kunde) die gevoed worden op alle fronten is waarin de organisatie zich onderscheidt van anderen. Zintri Zorggroep hanteert een eclectisch scholings- en ontwikkelingsmodel. Er worden diverse opleidingen aangeboden, zodat medewerkers zich breed kunnen specialiseren en op uniforme wijze maatwerk kunnen leveren. Het scholings- en ontwikkelingsmodel wordt tevens ingezet om medewerkers te binden en te boeien.

De organisatie stelt het wettelijke budget vanuit de cao GZ beschikbaar voor scholing en ontwikkeling. Dit budget bedraagt 2% van de loonsom en hierin wordt een onderverdeling gemaakt tussen de doelmatigheden waartoe de scholing wordt ingezet:

- Scholing voor de gemeenschappelijke ondernemingsraad
- Interne scholing voor medewerkers
- Externe scholing voor medewerkers
- Deelname aan cursussen op individueel verzoek van medewerkers

Daarnaast is voor de ontwikkeling van medewerkers opgenomen dat zij zes keer per jaar intervisie en één keer per jaar supervisie ontvangen en kunnen medewerkers zowel praktisch als inhoudelijk gecoacht worden. Dit gebeurt met inzet van de senioren zorginhoud.



Interne scholing en ontwikkeling

Binnen Zintri Zorggroep zijn er zes interne scholingsprogramma's. In overleg met de gemeenschappelijke ondernemingsraad en het personeel beslist het MT+ waar de jaarlijkse behoefte ligt. In 2022 heeft de focus gelegen op Brain Blocks.

Functie	Assistent	Begeleiding regulier	Begeleiding complex	Begeleiding systeem
Basis	Autisme specialisatie	Autisme specialisatie	Autisme specialisatie	Autisme specialisatie
Basis	Basis contextueel (waaronder meervoudige partijdigheid)	Basis contextueel (waaronder meervoudige partijdigheid)	Basis contextueel (waaronder meervoudige partijdigheid)	Basis contextueel (waaronder meervoudige partijdigheid)
Basis	Yucelmethode	Yucelmethode	Yucelmethode	Yucelmethode
Basis	Voorlichting Veilig Thuis (inclusief meldcode en omgaan met agressie)	Voorlichting Veilig Thuis (inclusief meldcode en omgaan met agressie)	Voorlichting Veilig Thuis (inclusief meldcode en omgaan met agressie)	Voorlichting Veilig Thuis (inclusief meldcode en omgaan met agressie)
Basis	Brain Blocks ASS	Brain Blocks ASS	Brain Blocks ASS	Brain Blocks ASS
Specialisatie	x	Geweldspiraal	Geweldspiraal	Geweldspiraal
Specialisatie	x	Karakterstructuren	Karakterstructuren	Karakterstructuren

Externe scholing en ontwikkeling

Met betrekking tot de externe scholing en ontwikkeling is het voor Zintri Zorggroep van belang dat de scholing aansluit op haar visie en missie van de zorg en dat het aansluit bij de expertise en haar specialistisch aanbod.

Functie	Assistent	Begeleiding regulier	Begeleiding complex	Begeleiding systeem
Basis	ZRM	ZRM	ZRM	ZRM
Basis	Suicidepreventie 113	Suicidepreventie 113	Suicidepreventie 113	Suicidepreventie 113
Specialisatie	x	Transactionele analyse	Transactionele analyse	Transactionele analyse
Specialisatie	x	Mindfulness	Mindfulness	Mindfulness
Specialisatie	x	NLP	NLP	NLP
Specialisatie	x	x	Heijkoopmethode (jeugd) FP	Heijkoopmethode (jeugd) FP
Specialisatie	X	x	Ouderbegeleiding GGZ opvoedstijlen	Ouderbegeleiding GGZ opvoedstijlen
Specialisatie	x	x	x	Systeemopleiding (therapeut) leren over leven

Werving en selectie

Het werving- en selectiebeleid van Zintri Zorggroep is gericht op duurzame werving en het binden en boeien van medewerkers. Op deze manier probeert de organisatie in te spelen op de huidige tekorten op de arbeidsmarkt.



Organisatie

ISO certificering

Zintri Zorggroep hanteert vanaf 2016 de normen van de ISO NEN 9001. Met ingang van mei 2017 is de ISO NEN 9001 2015 de geldende norm die wordt gehanteerd voor het gehele concern (ambulant en beschermd wonen). Ook in 2022 is er sprake van een ISO NEN 9001 2015 certificering.



Green Deal

In het kader van de landelijke 'green deal', welke gericht is op de Europese klimaatdoelstellingen (in 2025 klimaat neutraal), is Zintri Zorggroep gecertificeerd voor het bronzen certificaat van de milieuthermometer. Hiermee is de organisatie voorloper in de zorgbranche.

Speerpunten voor 2022 zijn hierbij geweest:

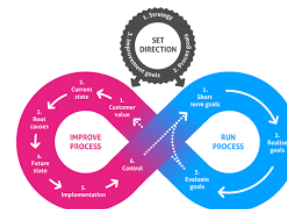
1. Mobiliteit: de impact van zakelijke reizen van ambulant medewerkers is groot. Dit wordt door Zintri Zorggroep als belangrijkste punt gezien om milieutechnisch winst te behalen.
2. VerLEDding: Het terugbrengen van de totale energieafname door de huidige verlichting te vervangen door milieuvriendelijke verlichting (LED).



LEAN werkwijze

Zintri Zorggroep voert jaarlijks een risicomanagementanalyse uit waar zij drie punten van aandacht uithaalt. De organisatie acteert in het huidige dynamische sociale domein voortdurend op veranderingen en de kansen én risico's die dit met zich meebrengt. Er wordt doorlopend aandacht besteedt aan prospectief risicomanagement door middel van verschillende methoden.

Zo worden door middel van de LEAN-methodiek interne en/of externe audits uitgevoerd op processen indien er sprake is van veranderingen of behoefte tot aanpassing. Daarnaast wordt er voor prospectief risicomanagement gebruik gemaakt van de Bowtie en de SWOT-analyse.



Voor alle primaire en secundaire processen binnen de organisatie zijn deze processen en analyses beschikbaar en inzichtelijk in Qarebase; het kwaliteitsmanagementsysteem van de organisatie.



Continuering financiering en contracten

In 2022 zijn de contracten binnen Jeugdwet, Wmo, Beschermd Wonen Wmo en Wlz GGZ gecontinueerd.

Vorbereiding behandeling

Binnen Zintri Zorggroep wordt kwaliteit van zorg nagestreefd als specialist in autisme. Om deze reden zijn er in 2022 voorbereidingen gemaakt voor behandeling binnen de zorgverzekeringswet om op deze manier een totaal en integraal aanbod te kunnen bieden aan onze klanten. De komst van behandeling is tevens een belangrijk element in de kwaliteit van arbeid om de expertise van onze medewerkers maximaal tot hun recht te laten komen, wat weer in het belang is van de kwaliteit van zorg aan onze klanten.



Beleid, innovatie & strategie

Er is in de periode van 2021 tot en met 2023 een strategische koers bepaald, waarbij de verdere ontwikkeling van de organisatie, de uitbreiding van de aangeboden producten en het zorgdragen voor een stabiele financiering voorop staan.

Enkele speerpunten uit het beleid zijn:

- Verdere uitbreiding van Wlz GGZ als stabiele financieringsstroom;
- Ontwikkeling en uitbreiding van gemengd wonen;
- Doorontwikkeling van de Power BI tool (business intelligencetool);
- Implementatie van de ZRM (zelfredzaamheidsmatrix), gekoppeld aan en ondersteund door een visuele tool (spider), ingericht in het ECD van de organisatie;
- Doorontwikkeling van zelforganisatie;
- Ontwikkelen van de mogelijkheid tot het bieden van behandeling vanuit de zorgverzekeringswet;
- Voorzetten van de rol als kwartiermaker innovatie op het gebied van ASS door middel van innovatie op het gebied van eHealth en aandacht voor vitaliteit en een gezonde leefstijl van medewerkers en cliënten
- Behalen van een bronzen certificaat van de milieuthermometer inzake de 'green deal'

Tevens heeft Zintri Zorggroep als doelstelling de groei van ambulante klanten te stabiliseren en de zichtbaarheid in de wijk te behouden voor haar sociaal maatschappelijke doelstelling en functie. Voor beschermd wonen geldt de doelstelling om minimaal eens per twee jaar een nieuwe woonvoorziening vanuit 'scheiden wonen en zorg' te ontwikkelen (zowel Wmo beschermd wonen als Wlz GGZ gefinancierd met ten minste 20 klanten).

Daarnaast streeft Zintri Zorggroep ernaar om 25% van de zorg middels eHealth aan te bieden vanuit de visie om planbare zorg en zorg op maat te bieden. Dit heeft als positief neveneffect dat de CO-2 uitstoot afneemt en dat medewerkers hun dag effectiever en efficiënter in kunnen delen (wegens minder zakelijke reistijd).

Inrichting Zvw

Zintri Zorggroep is voornemens om per 2023 behandeling vanuit de zorgverzekeringswet aan te bieden. Op deze manier kunnen klanten van Zintri Zorggroep onder hetzelfde dak een specialistisch zorgaanbod ontvangen (zowel begeleiding als behandeling). Sinds 2019 voldoet de organisatie aan het betreffende kwaliteitsstatuut en in 2022 is een regiebehandelaar aangesteld. Daarnaast worden de zorgpaden opgesteld voor psycho educatie, mindfulness en schemagerichte therapie, allen gericht op de doelgroep van mensen met autisme. Met toelating tot de zorgverzekeringswet is tevens een brede toegang mogelijk tot behandeling binnen de Wlz en Jeugdwet.

De organisatie heeft het streven om vanaf 2025 50% vanuit de Wlz en 50% vanuit de zorgverzekeringswet gefinancierd te zijn. Dit betreft namelijk stabiele financieringsvormen en in verband met risicospreiding is dat zeer gunstig voor de organisatie.

Investing en innovatie

2022 heeft in het teken gestaan van stabiliseren van de organisatie vanuit de focus op de doorontwikkeling van kwaliteit en betaalbare zorg. In 2023 zal hier verder op doorspeeld worden. Zintri Zorggroep realiseert dit door uitbreiding van de financieringsstromen, ICT en systeemapplicaties van de staffuncties. Op deze manier kan de organisatie stabiel en toekomstbestendig doorgroeien.



Zintri Zorggroep is tevens kwartiermaker op het gebied van innovatie met betrekking tot de specialisatie van mensen met autisme. Dit is onder andere terug te zien in de ontwikkeling van het organisatie- en businessmodel welke erop is gericht medewerkers te binden en te boeien én eigenaarschap en verantwoordelijkheid maximaal te beleggen in het primaire proces.

Scheiden wonen en zorg

Zintri Zorggroep vindt het van belang dat mensen zo lang mogelijk thuis blijven wonen met behoud van ervaren kwaliteit van leven. Daarnaast gaat zij uit van normalisatie en inclusie: een inclusieve maatschappij waar iedereen een plek heeft, met of zonder zorgvraag.

Om deze reden werkt de organisatie op basis van 'scheiden wonen en zorg' en heeft zij geen eigen vastgoed. Het gaat hierbij om gemengde geclusterde woonvormen, waarbij alle intramurale voorwaarden aanwezig zijn, maar de klant wel zijn eigen huur betaalt. Doel hiervan is dat de klant het gevoel van autonomie behoudt. Binnen de woonvormen wordt intensief samengewerkt met woningcorporaties, gemeenten en andere zorgpartijen.

Afgelopen jaar heeft Zintri Zorggroep wederom actief deelgenomen aan de ontwikkeling van 'scheiden wonen en zorg'. Een voorbeeld hiervan is het project 'de Rijpstraat' in Breda. Samen met Prisma, SOVAK, SMO Breda en Wonen Breburg is dit concept ontwikkeld en gerealiseerd. In samenwerking met de gemeenten en het zorgkantoor wordt naar alternatieve vormen van financiering gezocht, waarbij een deel van de zorg samengaat met welzijn (uitstroom en normalisering tot gevolg).

Power BI

In 2022 heeft Zintri Zorggroep de Power BI tool doorontwikkeld. Er is veel management- en stuurinformatie beschikbaar binnen de organisatie welke in hoge mate is doorontwikkeld naar behoefte van de organisatie, medewerkers, teams, klanten en stakeholders. Hierin schuilt wel een zekere mate van foutgevoeligheid door het werken met Excel en handmatig invoeren van data. Door middel van de Power BI tool is er altijd betrouwbare en zuivere data beschikbaar, waardoor de organisatie in control is en in staat is pro-actief te acteren en/of bij te sturen. Er is in 2022 gestart met de ontwikkeling van de capaciteitsplanning en het financieel dashboard/weekoverzicht. Uiteindelijke doelstelling is om alle interne management- en stuurinformatie in de Power BI tool onder te brengen (strategisch, tactisch en operationeel zowel kwalitatief als kwantitatief).

Voorliggend veld en arbeidsmarkt

In 2022 zijn, in samenwerking met het voorliggend veld vanuit de ASS-specialisatie, zorgpaden ontwikkeld met als doel afschaling van de zorg. Hiervoor is samenwerking gezocht met Stichting MEE (West-Brabant) en Contour de Twern (Midden-Brabant). Doel is deze zorgpaden in 2024 te implementeren met als gevolg een extra ingeschatte afschaling van 25% voor ambulante en beschermd wonen.



Medezeggenschap, toezicht & bestuur

Toezicht en bestuur

Het bestuur binnen Zintri Zorggroep bestaat uit één bestuurder (tevens directie) en het toezicht wordt uitgevoerd door de Raad van Commissarissen (RvC), bestaande uit vier leden.

Bestuur

De dagelijkse leiding en het bestuur ligt in handen van de directie, mevrouw S.F.A. de Nijs. De bestuurder voert geen nevenfuncties uit. De bezoldiging wordt via de Wet normering bezoldiging topfunctionarissen publieke en semipublieke sector verantwoord. Voor concrete cijfers inzake de bezoldiging wordt verwezen naar de jaarrekening van 2022.

Raad van Commissarissen

De RvC houdt toezicht op de totstandkoming en uitvoering van beleid, het bestuur en de uitvoering van primaire en secundaire processen binnen de organisatie. De RvC bestond in 2022 uit onderstaande leden:

P. Smittenaar (voorzitter)	J. Meijsen (secretaris)
J. Graven (lid)	P. van Lunteren (lid)

De RvC komt zes keer per jaar met de bestuurder samen. Naast de reguliere vergaderingen is er ook jaarlijks een bijeenkomst met aanwezigheid van de accountant, een artikel 24 vergadering met de Gem. OR en een artikel 24 vergadering met de CCR. Indien nodig kunnen er extra overlegmomenten worden ingepland.

Governance code

Zintri Zorggroep is een tot de WTZi toegelaten organisatie en past de principes van de zorgbrede governance code toe. Er is dan ook sprake van een transparante bestuurs- en toezichtstructuur.

Medezeggenschap

Binnen Zintri Zorggroep bestaat de medezeggenschap uit een Centrale Cliëntenraad (CCR) als vertegenwoordiging voor cliënten en een Gemeenschappelijke Ondernemingsraad (Gem. OR) als vertegenwoordiging van het personeel. Beide raden houden ook rekening met de belangen van de organisatie.

Centrale Cliëntenraad

Deze raad geeft zowel gevraagd als ongevraagd advies aan de Raad van Bestuur. De taken en bevoegdheden van de CCR zijn vastgelegd in de Wet Medezeggenschap Cliënten Zorginstellingen (WMCZ). De cliëntenraad maakt ieder jaar een eigen jaarverslag, welke terug te vinden is op de website van Zintri Zorggroep.

De CCR dient minimaal uit drie en maximaal uit elf leden te bestaan. In 2022 bestond de CCR uit de volgende leden:

Tamara Verheijen (voorzitter)	Maartje Verheijen (secretaris)	Hans Schot (lid)
Roger Bolland (lid)	Amy Kowalski	Anne van den Hurk (inactief lid)



Thema's in 2022

Cliëntenraad, intranet en eHealth onder aandacht brengen van personeel	Zorgkantoren Wlz	
Digitale cliëntdossiers/zorgtoeleiding	Resultaatgericht werken	Cliëntenpanel
Kwaliteitsonderzoek MDO's	Klimaatbeheersing locatie Bergen op Zoom	Monitoren eHealth

Gemeenschappelijke Ondernemingsraad

In 2022 heeft Zintri Zorggroep een Gem. OR van zeven leden waarmee alle bedrijfstakken van de organisatie (ambulant, beschermd wonen en secundair proces) vanuit alle regio's worden vertegenwoordigd. Het gaat om de volgende leden:

Hanneke Bergman (voorzitter)	Veerle Brugmans (secretaris)	Sascha Naninck (lid)
Anne Alting-Siberg (lid)	Shira Scheepers (lid)	Mariëlla van den Bemt (lid)
Esmée Donders-Aarnoudse (lid)		

Jaarlijks zijn er ten minste zes overlegvergaderingen met de bestuurder en minimaal één artikel 24 vergadering met de Raad van Commissarissen en de bestuurder. Indien inhoudelijk nodig kan er een extra artikel 24 vergadering worden ingepland en kunnen er extra overlegvergaderingen plaatsvinden. Tweewekelijks komt de Gem. OR bij elkaar om lopende zaken, signalen vanuit de achterban en/of instemmings- en adviesverzoeken te bespreken. Ieder kwartaal wordt er door de Gem. OR een nieuwsbrief naar haar achterban verstuurd en er wordt jaarlijks een jaarverslag geschreven. Deze laatste is tevens terug te vinden op de website van de organisatie.

Thema's in 2022

Duurzame inzetbaarheid van personeel (initiatiefvoorstel)	Fietsplan	
Externe verzuimcounselor/vertrouwenspersoon	Evaluatie zelforganisatie	
Duale medewerkers	RI&E	Aannamestop
Thuiswerkvergoeding	Kilometervergoeding	Aanname regiebehandelaar



Stakeholders & integrale samenwerking

Om de maatschappelijke doelstelling van de organisatie te bereiken streeft de organisatie voortdurend een dialoog en integrale samenwerking met stakeholders na. Het gaat hier om cliënten, diens omgeving, medewerkers, financiers en samenwerkingspartners. Op deze manier sluit de organisatie zo goed mogelijk aan bij de zorgvraag van haar klanten en wordt er resultaatgericht gewerkt.

Zintri Zorggroep heeft een aantal focusgebieden voor stakeholders en samenwerking welke in dit verslag eerder worden beschreven in de kernwaarden van de organisatie. Jaarlijks wordt er een evaluatie ketenpartners afgenomen om de kwaliteit van de samenwerking te beoordelen en voortdurend te verbeteren.

Integrale en duurzame samenwerking zorg

Zintri Zorggroep werkt nauw samen met diverse organisaties. Enkele duurzame samenwerkingsrelaties in 2022 waren:

Duurzame samenwerkingspartner inzake ontwikkeling gemend wonen de Rijk:

- SOVAK – Prisma – SMO Breda – WBB – Gemeente Breda



Gemeente Breda

Duurzame samenwerkingspartner inzake ontwikkeling gemend wonen Zevenbergen:

- Woonkwartier – Gemeente Zevenbergen

Duurzame samenwerkingspartner inzake voorbereidingen op combinatie aanbesteding WBW WMO:

- ZEP XL – ZEP Werkt – Buro Maks



Integrale en duurzame bedrijfsvoering

Ook op het gebied van integrale bedrijfsvoering is het van belang om duurzame samenwerking met andere organisaties aan te gaan. Als kleinere zorgorganisatie is het namelijk essentieel om kennis en kunde van anderen in te zetten wanneer hier behoefte aan is. Belangrijke samenwerkingspartners in 2022 waren:

- Scale Advies (strategisch en financieel advies inzake integrale bedrijfsvoering)
- Paycheck (salarisadministratiekantoor)
- Vandaag (specialisme zorgadministratie)



Salarisadministratie zoals het hoort



Sponsoring

Sinds 2008 sponsort Zintri Zorggroep jaarlijks het Autisme Netwerk Brabant (onderdeel van Stichting MEE). Mede door deze sponsoring kan in de regio het onderzoek, de samenwerking en het aanbod voor mensen met autisme worden doorontwikkeld. Zintri Zorggroep draagt hier inhoudelijk aan bij en neemt actief deel aan activiteiten.

Ook sponsort de organisatie jaarlijks het AB-café; een informatie ontmoetingsplek vanuit het voorliggend veld voor mensen met autisme.

