

Rubriek	Onderwerp	Nummer	Datum document
BELEID - PERSONEEL	FUNCTIEBELEID Functieomschrijving Ambulant Begeleider Complex Systeem	4.1.18	20140511

Naam organisatie	: Zintri Zorggroep
Functie	: Ambulant Begeleider Complex Systeem
Peildatum	: 1 juli 2011

Kern/doel van de functie:

Het verlenen van ambulante hulpverlening aan (gezin)systemen en individuele cliënten. Gericht op complexe, meervoudige individuele en gezinsproblematiek waarbij sprake is van psychiatrische en/of psychische grondslag. De hulpverlening wordt uitgevoerd volgens de in het zorg en begeleidingsplan en vastgestelde richtlijnen. Bij de uitvoering van de functie worden missie, doel, visie en kernwaarden van Zintri Zorggroep Nederland BV en in het bijzonder “klantgerichtheid” in acht genomen.

Plaats in de organisatie:

Situatieschets:

- binnen Ambulante begeleiding geeft een team medewerkers uitvoering aan de begeleiding van een aantal cliëntensystemen in een mogelijk complexe thuissituatie dan wel aan cliënten met complexe gedragsproblematiek
- afhankelijk van de zorgvraag van de cliëntensystemen ligt de nadruk op het verlenen van hulp;
- de medewerker kan worden ingezet voor alle diensten waarbij de nadruk ligt op de dagdiensten. Weekend uren en avonden behoort tot de mogelijkheden waarbij het kan voorkomen dat de werkmomenten niet op elkaar aansluiten. Tevens kunnen meerdere gezinnen of cliënten per dag bezocht worden.

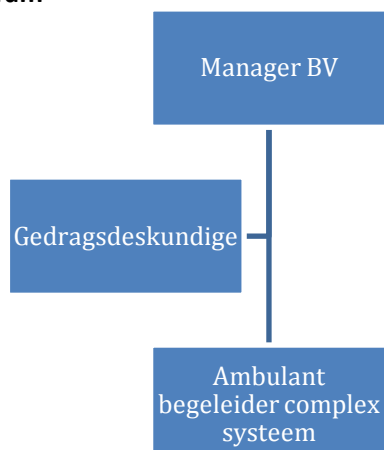
Leiding ontvangen / leiding geven:

- ontvangt hiërarchisch leiding van Manager Zorg
- kan richtlijnen ontvangen van gedragsdeskundige;
- er kan sprake zijn van het begeleiden van en het geven van instructies aan stagiaires en het inwerken van nieuwe collega's.

Interne en externe contacten:

- onderhoudt contacten met Zintri collega's, cliënten, familie/wettelijk vertegenwoordigers en verzorgers, met de gedragskundige, met hulpverleningsinstanties, collega's die betrokken zijn bij de cliënten en medewerkers administratie.

Organogram



Taken / verantwoordelijkheden in hoofdlijnen:

Begeleidt cliënten volgens vastgesteld zorgdossier.

- Draagt zorg voor rapportage en overdracht.
- Draagt mede zorg voor en neemt deel aan overlegsituaties.
- Draagt zorg voor een goed verloop van de begeleiding

Uitwerking in activiteiten / resultaten:

1. Begeleidt cliënten volgens vastgesteld zorgdossier:

- Het bieden van ambulante begeleiding voor cliënten (volwassenen) en cliëntsystemen (ouderbegeleiding, opvoedondersteuning, gezinsbegeleiding, partnersgesprekken) waarbij er sprake is van een psychiatrische grondslag en veelal complexe, meervoudige individuele en/of systeemproblematiek.
- Er is sprake van intensieve en langdurige contacten met cliënten.
- Zelfstandig uitvoeren van een probleemanalyse, het aanbieden van doelstellingen aan, en uitvoeren van een hulpverleningstraject bij de cliënt(systemen), evt. in overleg met derden.
- Begeleiding aanbieden op zowel Praktisch, Sociaal, Ouder-Kind en Psychisch functioneren bij de cliënt(systemen) aan de hand van de problematiek van de cliënt(systemen) en daaruit voortvloeiende doelstellingen, rekening houdende met de wet- en regelgeving AWBZ.
- Bij complexe situaties zelfstandig, besluitvaardig en daadkrachtig optreden, evt. advies inwinnen bij de aan de instelling gebonden coördinator en/of gedragsdeskundige.
- Draagt zorg voor een professionele en kwalitatieve begeleiding van de cliënt(systemen).
- Draagt zorg voor de uitvoering van de regels, procedures en werkwijzen geldend voor de eenheid Ambulante Dienstverlening.

2. Draagt zorg voor rapportage en overdracht:

- Wint bij complexe en crisissituaties evt. advies in bij de coördinator en/of gedragsdeskundige.
- Fungeert als eerste aanspreekpunt voor cliënten(systemen).
- Onderhoudt, zo nodig, contacten (mondeling en schriftelijk) met de coördinator, gedragsdeskundigen en (externe) en interne medewerkers/collega's/instanties.
- Gezien de diversiteit aan zorgvragen en de vele externe contacten wordt op verschillende niveaus uitdrukkingsvaardigheid verwacht.
- Levert structureel schriftelijke voortgangsrapportage aan, gericht op de cliënt(systemen).
- Het zelfstandig (in overleg met de cliënt) opstellen, uitvoeren en evalueren van zorgplannen en evaluatieverslagen.
- Signaleert knelpunten in het hulpverleningsproces en rapporteert in deze functie naar de coördinator en/of gedragsdeskundige.

3. Draagt mede zorg voor en neemt deel aan overlegsituaties:

- Neemt deel aan het maandelijkse teamoverleg met het team Ambulante dienstverlening onder leiding van de coördinator en de gedragsdeskundige. Draagt per toerbeurt zorg voor de notulen.
- Neemt deel aan intervisie onder leiding van de gedragsdeskundige.

4. Draagt zorg voor een goed verloop van de begeleiding:

- speelt flexibel in op de complexe en dynamische thuissituatie;
- gaat zorgvuldig om met ruimtes, inventaris en middelen van de cliënt en diens omgeving;
- geeft advies en uitleg aan familie/wettelijk vertegenwoordigers;
- heeft een signalerende functie naar familie/wettelijk vertegenwoordigers of naar de organisatie dan wel externe instanties die betrokken zijn bij de cliënt. Draagt zorg voor een adequate en tijdige aanleveren van gegevens, rapportages, zorgplannen en urenregistraties.
- Draagt zorg voor het efficiënt, effectief en zelfstandig inplannen van de cliënten/cliëntsystemen en overige werkzaamheden.

Functie-eisen en toelichting

Kennis:

- heeft een afgeronde hogere beroepsopleiding richting zorg en welzijn of een vergelijkbare beroepsopleiding;
- afhankelijk van de cliënt kan specifieke vakkennis noodzakelijk zijn.
- Kennis van en ervaring met Kinder- en Jeugdpsychiatrie en Volwassenenpsychiatrie.
- Kennis van en ervaring met systeemgericht werken (ouderbegeleiding/ opvoedondersteuning, partnersgesprekken, gezinsbegeleiding).

Zelfstandigheid:

- werkzaamheden worden zelfstandig verricht binnen de richtlijnen die staan beschreven in het plan van aanpak dat is vastgelegd in overleg met de familie/wettelijk vertegenwoordigers van de cliënt en/of de cliënt zelf en waarbij alertheid is vereist in het stellen van grenzen;
- dagelijkse problemen en ad-hoc situaties worden zelfstandig opgelost. Deze problemen hebben vaak een complex karakter en vragen om een direct optreden;
- bij escalaties kan hulp ingeroepen worden van familie/wettelijk vertegenwoordigers, doch deze hulp is niet altijd beschikbaar. Tevens zijn de familie/wettelijk vertegenwoordigers niet altijd in staat om hulp te bieden.

Sociale vaardigheden:

- sociale vaardigheden zijn van belang, met name respect, empathie, inschattingsvermogen, geduld en tact naar cliënten en diens omgeving, alsmede hulpvaardigheid naar cliënten en hun familie/wettelijk vertegenwoordigers en het stimuleren en motiveren van cliënten.

Risico's, verantwoordelijkheden en invloed:

- er is een risico op het veroorzaken van lichamelijk/geestelijk letsel bij cliënten, door het verkeerd inschatten van een situatie.
- er is kans op escalaties. Hierbij kan hulp ingeroepen worden, doch deze hulp is niet altijd direct beschikbaar of in staat om hulp te bieden.

Uitdrukkingsvaardigheid:

- mondelinge uitdrukkingsvaardigheid, schriftelijke uitdrukkingsvaardigheid en het vermogen non-verbaal te communiceren is van belang bij het onderhouden van de interne en externe contacten.

Bewegingsvaardigheid:

- bewegingsvaardigheid is nodig voor het ambulante begeleiden van cliënten in en vanuit de verschillende thuissituaties.

Oplettendheid:

- oplettendheid is met name belangrijk in het signaleren van veranderingen in de fysieke en psychische conditie van de cliënten en in het signaleren van afwijkend gedrag, zowel individueel als in de mogelijk complexe thuissituatie;
- Binnen de thuissituatie is oplettendheid vereist gezien de kans op een onevenwichtige verhouding tussen draagkracht en draaglast van cliënten en ouders/wettelijke vertegenwoordigers.

Overige functie-eisen:

- eisen worden gesteld aan integriteit en betrouwbaarheid in het omgaan met vertrouwelijke gegevens van de cliënt en van diens omgeving en aan respect voor diens omgeving en de daarbij horende gedragsregels;
- de dagelijkse omgang met cliënten en diens omgeving vraagt geduld en doorzettingsvermogen;
- eisen worden gesteld aan hygiënisch werken bij de begeleiding van cliënten en de leefomgeving;
- eisen worden gesteld aan representatie;
- de werkzaamheden vragen een grote mate aan flexibiliteit en aanpassingsvermogen;
- de aard van het werk vereist het beschikken over een motorvoertuig en rijbewijs B.

Inconveniënten:

- psychische belasting vindt plaats door piekbelasting in het werk, confrontatie met lichamelijk en /of psychisch lijden van cliënten en diens relaties en het spanningsveld waarvan sprake kan zijn binnen een complexe gezinssituatie;
- er is risico op persoonlijk letsel bij agressieve uitingen van cliënten en diens relaties;
- er kan sprake zijn van bezwarende omstandigheden veroorzaakt door verbale en non-verbale uitingen van cliënten en diens relaties;
- tijdens de werkzaamheden in de thuissituatie van de cliënt kunnen zich minder hygiënische omstandigheden voordoen en zal niet in alle situaties rekening gehouden kunnen worden met voor de medewerker bezwaarlijke omstandigheden (zoals rookgedrag, allergieën, hoofdluis en huisdieren).